

Électrocardiogramme

Dernière mise à jour le: 10/01/2025



Les indications de l'ECG de suivi ou de dépistage sont nombreuses. En France , 565 000 patients sont en affection longue durée pour hypertension, 2 586 000 pour diabète, 1 171 000 pour coronaropathie et 1 069 000 pour arythmie, cardiopathie ou insuffisance cardiaque⁽¹⁾.

Selon certaines études⁽²⁾, près de 20 % des prescriptions comprennent au moins un médicament susceptible d'allonger l'intervalle QT.

Courant 2023, près de 28 000 généralistes du territoire ont effectué l'acte ECG 1 695 488 fois⁽³⁾



COTATION

Code : DEQP003

Tarif : 14,52 €

L'ECG peut se cumuler avec la consultation G ou visite VG. Des majorations spécifiques peuvent s'ajouter dans un contexte d'urgence ou d'[urgence vitale](#).

Pour le calcul des cotations en quelques clics, rendez-vous [ici](#).

INDICATIONS

La réalisation d'un ECG est recommandée dans de nombreuses situations cliniques de la pratique du médecin généraliste⁽⁴⁾, comme par exemple :

- chez un patient à risque cardiovasculaire (hypertendu, diabétique, etc.) pour rechercher un trouble de la repolarisation, du rythme cardiaque ou encore une hypertrophie ventriculaire gauche
- en cas de symptômes suspects (douleur thoracique, dyspnée, troubles du rythme, lipothymie ou syncope)
- en cas de troubles ioniques (hyper/hypokaliémie ou hyper/hypocalcémie)
- avant toute prescription d'un médicament contre-indiqué ou déconseillé dans le syndrome du QT long congénital⁽⁵⁾
- pour un certificat de non contre-indication à la pratique sportive en compétition (non-remboursé)

L'ECG doit être réalisé sur 12 dérivations.

On doit retrouver dans le dossier médical du patient :

- le tracé ECG (12 dérivations)
- les renseignements d'ordre médical
- l'indication de l'acte
- le résultat de l'ECG

AIDE PRATIQUE

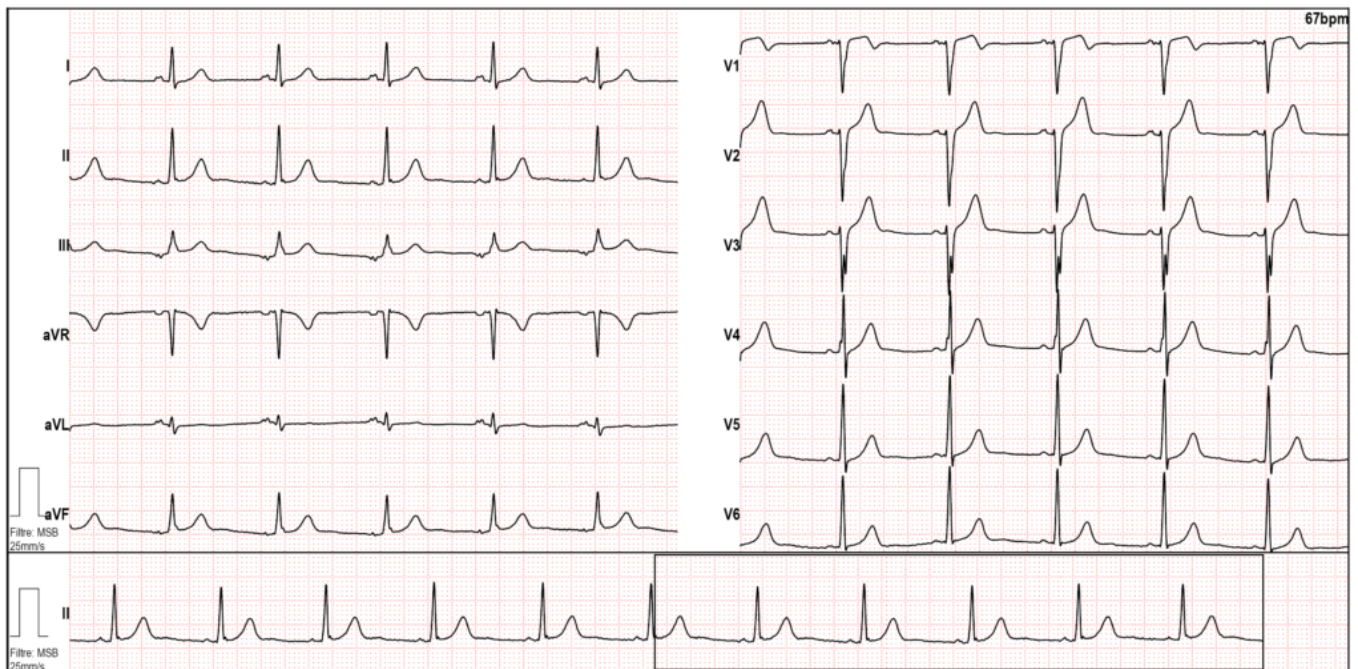
ORGANISATION

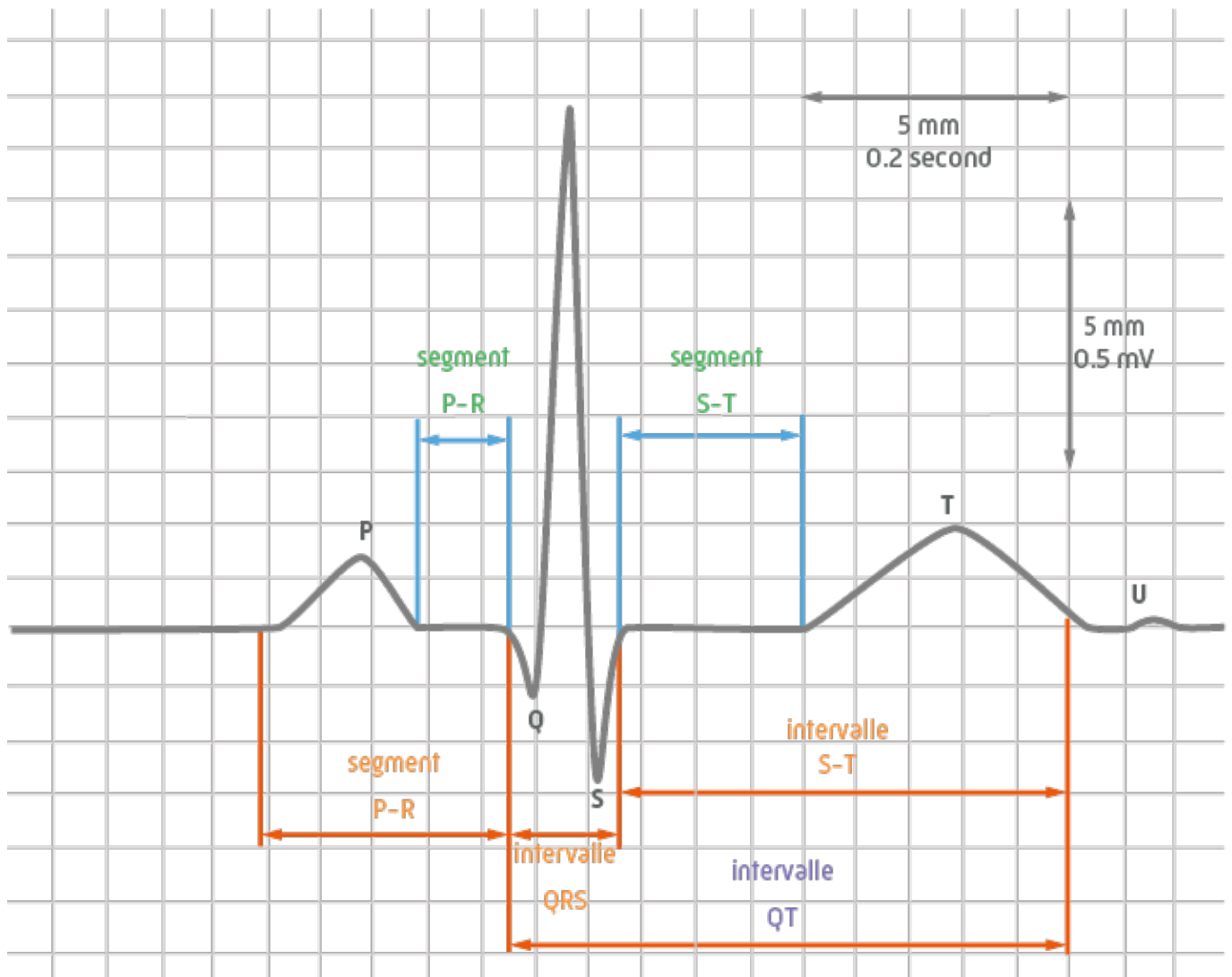
Pour faciliter la réalisation de l'ECG, il est conseillé de :

- disposer d'un appareil adapté à son organisation (de nombreux modèles existent, du modèle classique avec impression au modèle connecté à tous les outils numériques portables et miniaturisés)
- utiliser préférentiellement des ceintures souples pour gagner du temps
- placer l'appareil dans un lieu facilement accessible lors de la consultation
- essayer d'organiser des plages horaires pour regrouper les consultations nécessitant un ECG

INTERPRÉTATION DES RÉSULTATS

Tracé d'un électro-cardiogramme normal :





DÉVELOPPEMENT DE L'EXPERTISE

Pour renforcer son expertise, il est possible de participer aux DPC sur l'ECG⁽⁶⁾.

Il est recommandé de demander de l'aide à un confrère cardiologue de proximité en cas de doute sur l'interprétation, en envoyant les tracés via une messagerie sécurisée de santé (téléexpertise)⁽⁷⁾. Les caisses d'Assurance Maladie sont les interlocuteurs privilégiés des médecins généralistes en cas de questions sur l'utilisation de la MSS⁽⁷⁾.

Pour des questions médico-légales, il est préconisé d'éviter l'utilisation des plateformes d'interprétation à distance.

RÉFÉRENCES ET SITES UTILES

(1) Données SNDS 2017, tous régimes (exploitation caisse d'Assurance Maladie de Loire-Atlantique)

(2) [*Am J Med 2003 \(LH. Curtis, T. Ostbye, V. Sendersky, Prescription of QT-prolonging drugs in a cohort of about 5 million out patients\)*](#)

(3) Extraction SNDS, 2003, ISPL - URML Pays de la Loire

(4) [*Site has-sante.fr*](#)

(5) [*Site de l'Hôpital Pitié Salpêtrière AP-HP sur le syndrome du QT Long congénital*](#)

(6) [*Site mondpc.fr*](#)

(7) [*Site mssante.fr*](#)

(8) [*Convention médicale du 20 juin 2024*](#)

(9) [*Ressources KitMédical en lien avec l'ECG*](#)